

PLANO DE CONTINGÊNCIA

União de Freguesias de Malagueira e Horta das Figueiras

W

1. Enquadramento

O empregador é responsável por organizar os Serviços de Saúde e Segurança do Trabalho (SST) de acordo com o estabelecido no “Regime jurídico da promoção da segurança e saúde no trabalho” (RJPST - Lei n.º 102/2009, de 10 de setembro, na sua atual redação). É obrigação do empregador assegurar aos seus trabalhadores condições de segurança e de saúde, de forma continuada e permanente, tendo em conta os princípios gerais de prevenção (art. 15.º do RJPST). As prescrições mínimas de proteção da segurança e da saúde dos trabalhadores contra os riscos da exposição a agentes biológicos no contexto de trabalho estão estabelecidas no Decreto-Lei n.º 84/97, de 16 de abril. À Autoridade de Saúde compete intervir em situações de grave risco para a Saúde Pública, procedendo à vigilância da saúde dos cidadãos e do nível sanitário dos serviços e estabelecimentos e determinando, quando necessário, medidas corretivas, incluindo a interrupção ou suspensão de atividades ou serviços e o encerramento dos estabelecimentos (Decreto-Lei n.º 135/2013, de 4 de outubro).

1.1 Explicitação do que é o Corona Vírus – Covid-19

O novo coronavírus, intitulado COVID-19, foi identificado pela primeira vez em dezembro de 2019, na China, na Cidade de Wuhan. Este novo agente nunca tinha sido previamente identificado em seres humanos, tendo causado um surto na cidade de Wuhan. A fonte da infeção é ainda desconhecida.

Os Coronavírus são uma família de vírus conhecidos por causar doença no ser humano. A infeção pode ser semelhante a uma gripe comum ou apresentar-se como doença mais grave, como pneumonia.

Ainda está em investigação a via de transmissão. A transmissão pessoa a pessoa foi confirmada, embora não se conheçam ainda mais pormenores.

1.2. Principais sintomas

As pessoas infetadas podem apresentar sinais e sintomas de infeção respiratória aguda como febre, tosse e dificuldade respiratória.

Em casos mais graves pode levar a pneumonia grave com insuficiência respiratória aguda, falência renal e de outros órgãos e eventual morte.

1.3 Tempo de incubação e formas de manifestação

A definição seguidamente apresentada é baseada na informação disponível, à data, no Centro Europeu de Prevenção e Controlo de Doença Transmissíveis (ECDC), e deve ser adotada pelas empresas.

Critérios clínicos	Critérios epidemiológicos
Infeção respiratória aguda (febre ou tosse ou dificuldade respiratória) requerendo ou não hospitalização	História de viagem para áreas com transmissão comunitária ativa ⁴ nos 14 dias antes do início de sintomas OU Contacto com caso confirmado ou provável de infeção por SARS-CoV-2/COVID-19, nos 14 dias antes do início dos sintomas OU Profissional de saúde ou pessoa que tenha estado numa instituição de saúde onde são tratados doentes com COVID-19

2. Plano de contingência

2.1 Identificação dos efeitos que a infeção de trabalhador(es) pode causar no serviço ou entidade

A Junta de Freguesia deve estar preparada para a possibilidade de parte (ou a totalidade) dos seus trabalhadores não ir trabalhar, devido a doença, suspensão de transportes públicos, encerramento de escolas, entre outras situações possíveis. Neste contexto é importante avaliar:

- As atividades desenvolvidas pela Junta de Freguesia que são imprescindíveis de dar continuidade (que não podem parar) e aquelas que se podem reduzir ou encerrar/fechar/desativar.
- Os recursos essenciais (matérias-primas, fornecedores, prestadores de serviços e logística) que são necessários manter em funcionamento os serviços e a satisfação das necessidades básicas dos fregueses.
- Os trabalhadores que são necessários garantir, sobretudo para as atividades que são imprescindíveis para o funcionamento da Junta de Freguesia. Deve-se equacionar a possibilidade de afetar trabalhadores adicionais (contratados, trabalhadores com outras tarefas, reformados) para desempenharem tarefas essenciais da Junta de Freguesia e, se possível, formá-los.
- Os trabalhadores que, pelas suas atividades e/ou tarefas, poderão ter um maior risco de infeção por SARS-CoV-2 (ex. trabalhadores que realizam atividades de atendimento ao público; trabalhadores que prestam cuidados de saúde; trabalhadores que viajam para países com casos de transmissão ativa sustentada na comunidade).
- As atividades da Junta de Freguesia que podem recorrer a formas alternativas de trabalho ou de realização de tarefas, designadamente pelo recurso a teletrabalho, reuniões por vídeo e teleconferências e o acesso remoto dos clientes. Deve-se ponderar o reforço das infraestruturas tecnológicas de comunicação e informação para este efeito.
- Todos estes considerandos anteriores, são extensíveis aos trabalhadores afetos á comissão de proteção de crianças e jovens, que estão sediados no edifício da horta das figueiras.

2.2 Preparação para fazer face a um possível caso de infeção por Covid-19 de trabalhador(es)

• Área de Isolamento e acessos

- Casa de banho destinado a pessoas com mobilidade reduzida no edifício da Malagueira, casa de banho destinada a pessoas com mobilidade reduzida, edifício da horta das figueiras, equipado com material de desinfeção (mascaras, desinfetante, termómetro), dispondo de alimentos não perecíveis e mobiliário de conforto.

• Definir responsabilidades

- Todos os trabalhadores devem reportar à sua chefia direta, uma situação de doença enquadrada como Trabalhador com sintomas e ligação epidemiológica compatíveis com a definição de caso possível de COVID-19;

– Sempre que for reportada uma situação de Trabalhador com sintomas, a chefia direta do trabalhador informa, de imediato, o presidente da Junta de Freguesia, pelo meio mais expedito, nomeadamente, telemóvel, sms, email, ou outra mensagem privada de uma qualquer rede social;

– Nas situações em que o Trabalhador com sintomas necessita de acompanhamento, os o(s) trabalhador(es) que acompanha(m)/presta(m) assistência ao doente devem ser feito pelo funcionário que trabalha diretamente com o possível infetado.

- Profissionais de Saúde e Contactos

SNS 24 - 808242424

Medico de medicina no trabalho

• na presença de trabalhador(es) suspeito(s) de infeção por Covid-19 no Serviço deverá ser encaminhado (Anexo I) para a área de isolamento e contactar de imediato a linha SNS 24.

3. Procedimentos num caso suspeito

Qualquer trabalhador com sinais e sintomas de COVID-19 e ligação epidemiológica, ou que identifique um trabalhador na Junta de Freguesia com critérios compatíveis com a definição de caso suspeito, informa a chefia direta (preferencialmente por via telefónica) e dirige-se para a área de “isolamento”, definida no Plano de Contingência.

A chefia direta deve contactar, de imediato, o empregador pelas vias estabelecidas no Plano de Contingência da empresa. Nas situações necessárias (ex. dificuldade de locomoção do trabalhador) o empregador (ou chefia direta) assegura que seja prestada, a assistência adequada ao Trabalhador até à área de “isolamento”. Sempre que possível deve-se assegurar a distância de segurança (superior a 1 metro) do doente. O(s) trabalhador(es) que acompanha(m)/presta(m) assistência ao Trabalhador com sintomas, deve(m) colocar, momentos antes de se iniciar esta assistência, uma máscara cirúrgica e luvas descartáveis, para além do cumprimento das precauções básicas de controlo de infeção (PBCI) quanto à higiene das mãos, após contacto com o Trabalhador doente. O Trabalhador doente (caso suspeito de COVID-19) já na área de “isolamento”, contacta o SNS 24 (808 24 24 24). Este trabalhador deve usar uma máscara cirúrgica, se a sua condição clínica o permitir. A máscara deverá ser colocada pelo próprio trabalhador. Deve ser verificado se a máscara se encontra bem ajustada (ou seja: ajustamento da máscara à face, de modo a permitir a oclusão completa do nariz, boca e áreas laterais da face. Em homens com barba, poderá ser feita uma adaptação a esta medida - máscara cirúrgica complementada com um lenço de papel). Sempre que a máscara estiver húmida, o trabalhador deve substituí-la por outra. O profissional de saúde do SNS 24 questiona o Trabalhador doente quanto a sinais e sintomas e ligação epidemiológica compatíveis com um caso suspeito de COVID-19.

Após avaliação, o SNS 24 informa o Trabalhador:

– Se não se tratar de caso suspeito de COVID-19: define os procedimentos adequados à situação clínica do trabalhador;

– Se se tratar de caso suspeito de COVID-19: o SNS 24 contacta a Linha de Apoio ao Médico (LAM), da Direção-Geral da Saúde, para validação da suspeição. Desta validação o resultado poderá ser:

– Caso Suspeito Não Validado, este fica encerrado para COVID-19. O SNS 24 define os procedimentos habituais e adequados à situação clínica do trabalhador. O trabalhador informa

o empregador da não validação, e este último deverá informar o médico do trabalho responsável.

– **Caso Suspeito Validado**, a DGS ativa o INEM, o INSA e Autoridade de Saúde Regional, iniciando-se a investigação epidemiológica e a gestão de contactos. A chefia direta do Trabalhador informa o Presidente da Junta de Freguesia da existência de um caso suspeito validado na empresa.

Na situação de Caso suspeito validado:

– O trabalhador doente deverá permanecer na área de “isolamento” (com máscara cirúrgica, desde que a sua condição clínica o permita), até à chegada da equipa do Instituto Nacional de Emergência Médica (INEM), ativada pela DGS, que assegura o transporte para o Hospital de referência, onde serão colhidas as amostras biológicas para testes laboratoriais. Para tal deverá ser assegurado ao trabalhador uma situação de conforto mínima, assim com forma de hidratação e alimentação no período em que estiver em isolamento.

– O acesso dos outros trabalhadores à área de “isolamento” fica interdito (exceto aos trabalhadores designados para prestar assistência);

– O Presidente da Junta colabora com a Autoridade de Saúde Local na identificação dos contactos próximos do doente (Caso suspeito validado);

– O Presidente da Junta informa o médico do trabalho responsável pela vigilância da saúde do trabalhador;

– O Presidente da Junta informa os restantes trabalhadores da existência de Caso suspeito validado, a aguardar resultados de testes laboratoriais, mediante os procedimentos de comunicação estabelecidos no Plano de Contingência.

O Caso suspeito validado deve permanecer na área de “isolamento” até à chegada da equipa do INEM ativada pela DGS, de forma a restringir, ao mínimo indispensável, o contacto deste trabalhador com outro(s) trabalhador(es). Devem-se evitar deslocações adicionais do Caso suspeito validado nas instalações da empresa.

4. Procedimentos perante um caso suspeito validado

A DGS informa a Autoridade de Saúde Regional dos resultados laboratoriais, que por sua vez informa a Autoridade de Saúde Local.

A Autoridade de Saúde Local informa o Presidente da Junta dos resultados dos testes laboratoriais e:

– Se o **Caso for infirmado**, este fica encerrado para COVID-19, sendo aplicados os procedimentos habituais da Junta de Freguesia, incluindo de limpeza e desinfeção. Nesta situação são desativadas as medidas do Plano de Contingência da empresa;

– Se o **Caso for confirmado**, a área de “isolamento” deve ficar interdita até à validação da descontaminação (limpeza e desinfeção) pela Autoridade de Saúde Local. Esta interdição só poderá ser levantada pela Autoridade de Saúde.

Na situação de Caso confirmado

– O Presidente da Junta deve:

– Providenciar a limpeza e desinfeção (descontaminação) da área de “isolamento”;

– Reforçar a limpeza e desinfeção, principalmente nas superfícies frequentemente manuseadas e mais utilizadas pelo doente confirmado, com maior probabilidade de estarem contaminadas. Dar especial atenção à limpeza e desinfeção do posto de trabalho do doente confirmado (incluindo materiais e equipamentos utilizados por este);

– Armazenar os resíduos do Caso Confirmado em saco de plástico (com espessura de 50 ou 70 micron) que, após ser fechado (ex. com abraçadeira), deve ser segregado e enviado para operador licenciado para a gestão de resíduos hospitalares com risco biológico.

– A Autoridade de Saúde Local, em estreita articulação com o médico do trabalho, comunica à DGS informações sobre as medidas implementadas na empresa, e sobre o estado de saúde dos contactos próximos do doente.

5. Procedimento de vigilância de contactos próximos

Considera-se “contacto próximo” um trabalhador que não apresenta sintomas no momento, mas que teve ou pode ter tido contacto com um caso confirmado de COVID-19. O tipo de exposição do contacto próximo, determinará o tipo de vigilância (Anexo II). O contacto próximo com caso confirmado de COVID-19 pode ser de:

– **“Alto risco de exposição”**, é definido como:

– Trabalhador do mesmo posto de trabalho (gabinete, sala, secção, zona até 2 metros do Caso);

– Trabalhador que esteve face-a-face com o Caso Confirmado ou que esteve com este em espaço fechado;

– Trabalhador que partilhou com o Caso Confirmado loiça (pratos, copos, talheres), toalhas ou outros objetos ou equipamentos que possam estar contaminados com expectoração, sangue, gotículas respiratórias.

– **“Baixo risco de exposição”** (casual), é definido como:

– Trabalhador que teve contacto esporádico (momentâneo) com o Caso Confirmado (ex. em movimento/circulação durante o qual houve exposição a gotículas/secreções respiratórias através de conversa face-a-face superior a 15 minutos, tosse ou espirro).

– Trabalhador(es) que prestou(aram) assistência ao Caso Confirmado, desde que tenha(m) seguido as medidas de prevenção (ex. utilização adequada da máscara e luvas; etiqueta respiratória; higiene das mãos).

Perante um Caso Confirmado por COVID-19, além do referido anteriormente, deverão ser ativados os procedimentos de vigilância ativa dos contactos próximos, relativamente ao início de sintomatologia. Para efeitos de gestão dos contactos a Autoridade de Saúde Local, em estreita articulação com a Junta de Freguesia e o médico do trabalho, deve:

– Identificar, listar e classificar os contactos próximos (incluindo os casuais);

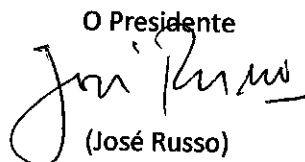
– Proceder ao necessário acompanhamento dos contactos (telefonar diariamente, informar, aconselhar e referenciar, se necessário).

O período de incubação estimado da COVID-19 é de 2 a 12 dias. Como medida de precaução, a vigilância ativa dos contatos próximos decorre durante 14 dias desde a data da última exposição a caso confirmado.

A vigilância de contactos próximos deve ser a seguidamente apresentada:

Vigilância de contactos próximos	
"alto risco de exposição"	"baixo risco de exposição"
<ul style="list-style-type: none">- Monitorização ativa pela Autoridade de Saúde Local durante 14 dias desde a última exposição;- Auto monitorização diária dos sintomas da COVID-19, incluindo febre, tosse ou dificuldade em respirar;- Restringir o contacto social ao indispensável;- Evitar viajar;- Estar contactável para monitorização ativa durante os 14 dias desde a data da última exposição.	<ul style="list-style-type: none">- Auto monitorização diária dos sintomas da COVID-19, incluindo febre, tosse ou dificuldade em respirar;- Acompanhamento da situação pelo médico do trabalho.

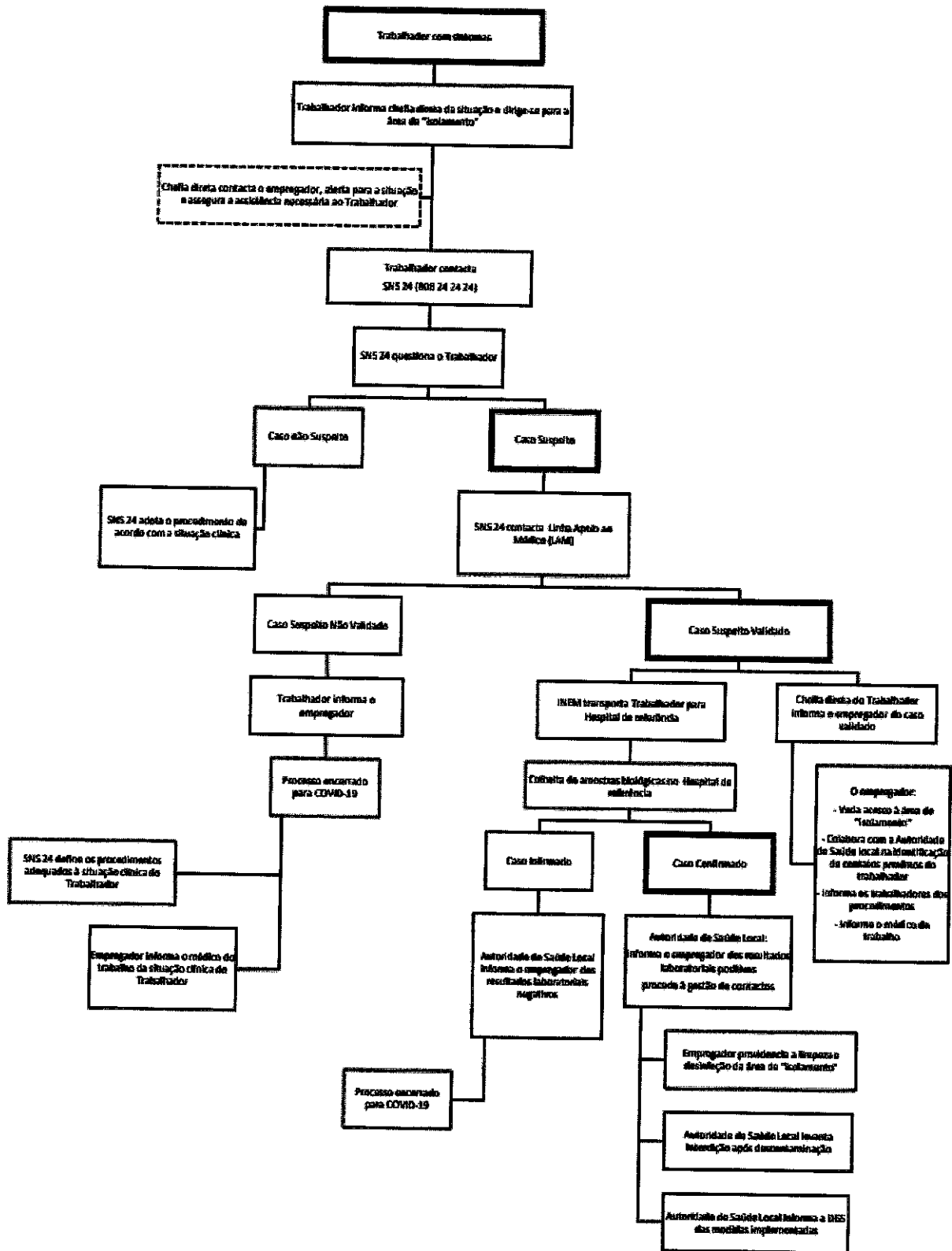
Évora, 6 de março de 2020

O Presidente

(José Russo)

4

Anexo I

Fluxograma de situação de Trabalhador com sintomas de COVID-19 numa empresa



4

Anexo II

Fluxograma de monitorização dos contactos próximos (trabalhadores assintomáticos) de um Caso confirmado de COVID-19 (trabalhador)

